



▶ Uw leven,
uw voorkeuren.
Onze liefdevolle zorg.

–
Wonen met dementie bij Vivium.

In deze brochure vertellen we meer over onze kijk op de zorg voor mensen met dementie. Hoe we onze zorg inrichten en waarom we dingen op deze manier doen.

versiedatum: mei 2023



Inleiding

Een nieuw thuis voor mensen met dementie



-
Verzorgende-IG Angelika Fodor;
“Bewoners dwingen me tot creativiteit en oplossingen vinden. Is wat wij doen ook wat zij nodig hebben?”

De zorg is in beweging

Dementie is een complex ziektebeeld, waarbij bewoners helaas mentaal en fysiek steeds verder achteruit gaan. We zijn ons bewust van het vertrouwen dat ons gegeven wordt om voor de bewoners te mogen zorgen in deze laatste fase van hun leven.

Onze medewerkers doen er alles aan om bewoners zo liefdevol en goed mogelijk te verzorgen, in een beschermde omgeving. Ons streven is om hen de ruimte te geven om te genieten van wat nog wel kan. Dat is steeds een zoektocht naar de voorkeuren van een bewoner, samen met familie en vrijwilligers.

Iedere bewoner is anders en er zijn veel verschillende verschijningsvormen van dementie. We bieden daarom verschillende woonvormen en locaties, met elk hun eigen sfeer en kenmerken.

Hetgeen zoals beschreven in deze brochure is dat waar we in geloven en waar we iedere dag weer naar streven met ons hele team. Niet in alle locaties kan dit echter op dezelfde manier worden ingevuld, dit is afhankelijk van de mogelijkheden per locatie. Maar in alle gevallen is liefdevolle en respectvolle zorg ons uitgangspunt, zodat bewoners zo prettig mogelijk kunnen wonen en leven, volgens hun persoonlijke voorkeuren.

Bij Vivium doen we er alles aan om te zorgen voor een fijn woon- en leefklimaat, maar we hebben natuurlijk beperkte mogelijkheden. Daarom doen we ook graag een beroep op familie en vrienden om hieraan bij te dragen.

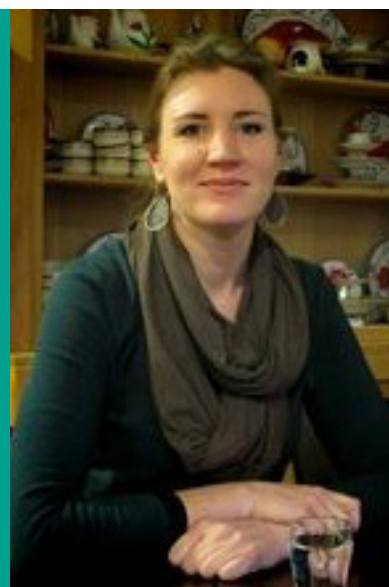
Uw leven, uw voorkeuren.
Onze liefdevolle zorg.

Hier staan we voor

Dementie kan iedereen overkomen. De ernst van dementie neemt na verloop van tijd toe. Het dagelijks leven sturen, je oriënteren; het wordt steeds moeilijker. Tot het in sommige gevallen niet meer veilig en verantwoord is om zelfstandig te blijven wonen. Mensen verhuizen dan noodgedwongen naar een “verpleeghuis”. Dit is vaak een moeizaam en verdrietig proces van acceptatie en loslaten. Vivium heeft de ambitie mensen met dementie zo goed mogelijk te ondersteunen en begeleiden in iedere fase van dit proces. Onze medewerkers maken hierin iedere dag het verschil door achter elke bewoner de mens, zijn leven en voorkeuren te leren kennen en hierop in te spelen met dagelijkse zorg en ondersteuning.

-
Marja Hoogendoorn, Sociaal Agoog bij Vivium;

“Als Sociaal Agoog ondersteun ik de teams en familie in de omgang met mensen met dementie. Een bijzondere en dankbare taak. Een verhuizing is altijd ingrijpend. Zeker wanneer je door gevorderde dementie niet thuis kunt blijven wonen, is dit verwarrend en emotioneel. Dan heb je een hecht netwerk van zorg, familie en vrijwilligers om je heen nodig. Samen brengen wij de achtergrond en gewoontes van nieuwe bewoners in kaart. Door hen te leren kennen én met familie in gesprek te gaan kunnen we de zorg en omgeving afstemmen op hun persoonlijke voorkeuren. Daarnaast begeleiden wij mensen die moeite hebben om te wennen in hun nieuwe woning. Want alleen als je jezelf kunt zijn, kun je je uiteindelijk thuis voelen.”



Wie bij ons komt wonen, bevindt zich meestal in de laatste fase van zijn leven. Voor ons een grote verantwoordelijkheid. Naast goede zorg willen we ook ruimte geven aan plezierige zaken en we zetten ons er dan ook voor in dat de problemen rondom dementie en ouderdom zoveel mogelijk beperkt worden. Het is hierbij noodzakelijk dat bestaande netwerken zoveel mogelijk intact blijven, tijdens verdrietige én mooie momenten. De familie, die altijd hoofdrolspeler is geweest in het leven van een bewoner, moet die hoofdrol daarbij houden.

Onze kijk op wonen met dementie leidt tot bepaalde keuzes in onze organisatie, de inrichting van onze locaties en de teams. Dit ziet er niet overal hetzelfde uit, maar de gedachte erachter is wel hetzelfde. Verderop in dit document hebben wij deze keuzes uitgewerkt in zes concrete pijlers.

De dag door

Als je dementie hebt, kan het moeilijk zijn om zelf een dagindeling te maken, maar je hebt er wel behoefte aan. Het begrip van tijd verdwijnt. Bieden we geen ondersteunend dagritme aan, dan gaat voor iemand met dementie de dag en nacht door elkaar heen lopen. Het is dus heel belangrijk dat we weten hoe we zo'n dag goed vormgeven.

Hoe is een bewoner gewend te leven? Als we dat in nauwe samenwerking met de familie helder hebben, dan kunnen we daarop inspelen. Zorgmedewerkers begeleiden bij een herkenbare dagineling, zoals maaltijden en rusttijden. Er zijn in de woonkamer herkenbare bezigheden zoals de krant lezen, koken, televisie kijken en de was vouwen.

Om bewoners de gelegenheid te geven om ook buiten de woning prettige dingen mee te maken, bieden we een gevarieerd verenigingsaanbod en vinden we het belangrijk dat herkenbare voorzieningen zoals horeca op loopafstand zijn.

De kracht van het netwerkteam

Medewerkers, vrijwilligers en familie vormen een samenwerkend netwerk rondom elke bewoner. Samen verzorgen we alle ondersteuning die nodig is.



-
Mevrouw De Moor;
“Sinterklaas, dat vierden we altijd met de hele familie bij moeder thuis. Ze woonde hier net en zelfs dat mocht en kon. En als mijn zus helemaal uit Friesland komt, dan mag ze zo bij het eten aanschuiven”

Hoe werkt dit in de praktijk?

Waar we voor staan en wat de dementie voor mensen betekent, geeft richting aan hoe we werken. Vivium wil mensen met dementie de gelegenheid geven ook na de verhuizing een eigen leven te leiden. Dit lukt niet altijd en het neemt het verdriet en de moeilijke momenten niet weg, maar het kan wel helpen om de onrust te verminderen. Dit proberen we dan ook iedere dag opnieuw. Om te organiseren wat hiervoor nodig is, is deze visie ook uitgewerkt in concrete pijlers.

Gunstige omgeving

- ▶ De omgeving speelt maximaal in op wensen en behoeften van bewoners. We streven hierbij zo veel mogelijk een huiselijke sfeer na.
- ▶ Het is belangrijk dat er niet te veel en niet te weinig prikkels zijn in de woonkamer. Als het druk wordt zoeken onze medewerkers oplossingen.
- ▶ Voorzieningen zoals een supermarkt, groen, culturele voorzieningen en horeca zijn voor de bewoner op bereikbare afstand. Activiteiten zoals bijvoorbeeld boodschappen doen of buiten wandelen blijven waar mogelijk onderdeel van het dagelijks leven.
- ▶ De leefomgeving is begrijpelijk voor mensen met dementie.
- ▶ De omgeving is herkenbaar voor de bewoner. Sluit aan bij thuis en op 'bestaande plaatjes'.
- ▶ De woning heeft de nodige voorzieningen zoals een hal, woonkamer, slaapkamer, keuken, een badkamer met toilet en douche. Vanuit de behoeften van mensen met dementie houden we rekening met rolstoeltoegankelijkheid, overzichtelijkheid en gebruiken we waar nodig domotica (zoals slimme sensoren).
- ▶ Het ontwerp van de buitenruimtes past in de omgeving. Er is zoveel mogelijk aandacht voor beleving van het buiten zijn zoals natuur, dieren en kunst.

Leefplezier en zingeving

- ▶ Het bieden van een goede dagindeling kan alleen als we weten welke dingen of activiteiten voor een bewoner nuttig en prettig zijn. Wat is op dit moment belangrijk in zijn leven?
- ▶ Familie en bekenden zijn voor velen onderdeel van een waardevol leven, dus zij blijven ook na verhuizing een hoofdrol spelen in het leven van bewoners.
- ▶ Dagelijkse bezigheden kunnen het gevoel van zingeving ondersteunen. Dat kunnen activiteiten binnen- en buitenshuis zijn.
- ▶ We bieden, samen met u, een gevarieerd aanbod aan mogelijkheden voor bezigheden en contacten.

Leefstijl

- ▶ Het kennen van de bewoner en zijn levensverhaal (wie is het, wat vindt hij belangrijk, hoe is hij gewend te leven) is noodzakelijk om de bewoner goed te kunnen ondersteunen.
- ▶ De bewoner leeft in een omgeving die herkenbaar is en richt zijn privéruimte naar eigen inzicht in, met herkenbare spullen van thuis.
- ▶ Woont hij samen, dan woont hij zo mogelijk met gelijkgestemden in een voor hen herkenbare omgeving, met een herkenbaar dagritme wat ondersteunend werkt.
- ▶ Het voortzetten van de rol van familie en naasten zorgt ervoor dat de bewoner kan leven volgens zijn vertrouwde gewoonten.

Gezondheid

- ▶ We proberen fysieke en mentale vaardigheden zoveel mogelijk in stand te houden, door het stimuleren van gezond eten en drinken, voldoende bewegen en buiten zijn.
- ▶ Het kennen van wensen en behoeften van de bewoner op het gebied van gezondheid en ziekte is belangrijk. Ook als daar met de tijd en als gevolg van dementie verandering in komt.
- ▶ We beperken de vrijheid van beweging in principe niet. Dit kan in sommige gevallen voor een (val)risico zorgen, maar is essentieel voor de kwaliteit van leven en het gevoel van vrijheid.
- ▶ De bewoners zijn kwetsbaar. Een team van professionals staat om de bewoner heen. Door vanuit meerdere specialisaties, proactieve zorg te verlenen, ondersteunen zij zoveel mogelijk de kwaliteit van het leven van de bewoner. Ook begeleiden zij bewoner en familie bij het proces rond het levenseinde. Dit doen zij samen met familie en naasten.



-
Specialist ouderengeneeskunde Irene Jongmsma;
“De eerste stap is contact maken van mens tot mens. We praten en luisteren. Dan pas gaan mijn voelsprietten als dokter uit.”

Familie, medewerkers en vrijwilligers

- ▶ Medewerkers, vrijwilligers en familie voelen zich samen verantwoordelijk voor de ondersteuning van de bewoners.
- ▶ Medewerkers en vrijwilligers zijn deskundig in het omgaan met mensen met dementie.
- ▶ Medewerkers en vrijwilligers zijn gemotiveerd en in staat om de bewoners te kennen, hun wensen en behoeften in kaart te brengen en daar rekening mee te houden.
- ▶ Medewerkers en vrijwilligers sluiten aan op de beleving van de bewoners.
- ▶ Medewerkers en vrijwilligers respecteren de persoonlijke levenssfeer van bewoners.

Organisatie - Vivium Zorggroep

- ▶ Ons doel is om iedere bewoner tot aan zijn/haar overlijden een thuis te bieden.
- ▶ De visie is leidend voor alle beleid.
- ▶ We geven teams de ruimte om binnen kaders zelf beslissingen te nemen. Ons uitgangspunt is dat systemen ondersteunend in plaats van controlerend zijn.
- ▶ We bieden teams de ondersteuning die nodig is, zoals scholingsaanbod, coaching, kwaliteit, HR, enzovoorts.





Jij strijdt
Een strijd
Met jezelf
En de wereld

Je bevecht
Jouw gevecht
Met je lichaam
En geest

En ik weet
Dat ik nu
Niet egoïstisch
Mag denken

Want: wij
Missen jou, maar
Je mist jezelf
Nog het meest

©De lachende traan

**“Wat je in je hart bewaart,
raak je nooit meer kwijt”**

Er is één ding dat dementie niet
weg kan nemen en dat is liefde.
Liefde is geen herinnering, liefde
is een gevoel, dat zetelt in je hart.